

PTE: Pictures To Exe

Inleiding

Situering

Igor Kokarev is niet alleen een personage uit de Harry Potter boeken maar is ook de naam van de auteur van het programma PTE.

Wereldwijd zijn er duizenden gebruikers van dit populaire computerprogramma voor het maken van digitale montages. Het leuke aan PTE is dat je heel veel informatie en voorbeelden kan vinden op internet.



Naam

Een digitale montage maak je met digitale beelden, 'Pictures' in het Engels. Het eindproduct wordt bekeken op een computerscherm en weggeschreven als een executable (= uitvoerbaar bestand). Je zet dus 'Pictures' om naar (To) een EXEcutable. Vandaar de naam PicturesToExe of kortweg PTE. Het voordeel is dat de digitale montage op iedere andere PC kan afgespeeld worden, zonder dat daarvoor een programma (player) moet geïnstalleerd worden. Dit is niet het geval als je een montage maakt in PowerPoint of MovieMaker.

Sterktes en zwaktes

In tegenstelling tot sommige andere montage programma's (zoals m.objects), kent PTE geen sporen. Een montage maak je door simpelweg een aantal beelden in elkaar te laten overvloeien. Op ieder beeld kan je echter een onbeperkt aantal animaties toevoegen. Hiermee kan je ongelooflijk veel mee doen, zelfs dingen waar je in m.objects misschien meer dan 10 sporen voor nodig hebt. Het programma kost slechts 36 euro. Eens je het programma hebt gekocht zijn alle upgrades gratis. Een montage is slechts bruikbaar in combinatie met muziek. Je kan in PTE verschillende muziekstukjes na elkaar laten afspelen maar je hebt slechts beperkte mogelijkheden om het ene te laten overvloeien in het andere. PTE is bijgevolg het meest geschikt voor montages die even lang duren als je gekozen muziek stuk. Nagenoeg alle gebruikers van PTE gebruiken het gratis programma Audacity voor het bewerken van hun klank.

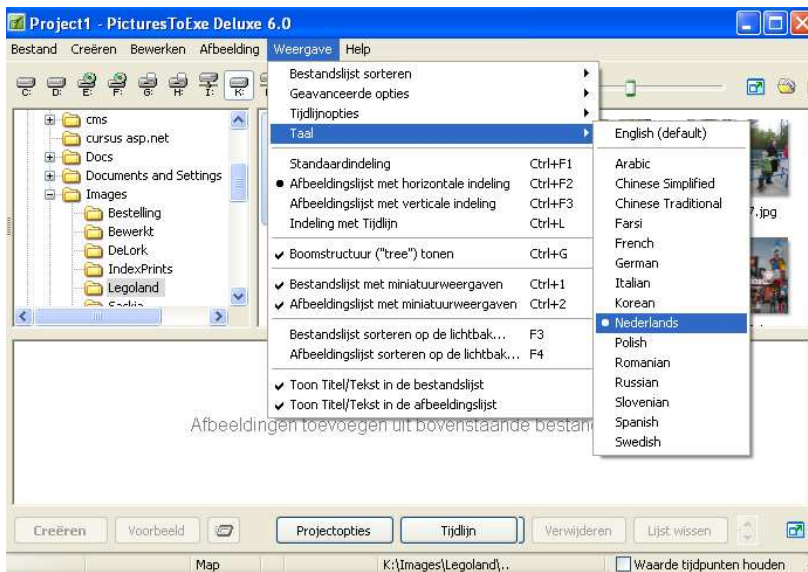
Installeren en opstarten

Je kan het programma vinden op de website <http://www.wnsoft.com>.

Installeren gebeurt zoals bij elk programma: dubbel klikken op het setup programma.

Wanneer je het programma voor de eerste keer opstart zijn alle menu's in het Engels (of bij een oudere versie in het Russisch). Je kan dit aanpassen in het menu View > Language > Nederlands.

Je kan nu alle mogelijkheden uitproberen, onbeperkt in tijd, voor maximaal 10 foto's. Indien de zaak je aanstaat, koop je de sleutel. Je e-mail adres blijft dan de referentie voor alle daaropvolgende **gratis** updates.



De voorbereiding

We gaan er van uit dat je op de computer foto's hebt staan waarmee je een montage wenst te maken. Deze foto's komen wellicht rechtstreeks van een digitale camera. We gaan de foto's die we gaan gebruiken voor onze montage kopiëren naar een aparte map.

We stellen voor dat je in de map "mijn documenten" een nieuwe map maakt. Geef deze map de naam van je montage, bijvoorbeeld: "montage1". In die map gaan we 2 nieuwe mappen maken: "foto's" en "muziek".

Kopieer nu de originele foto's naar de map "foto's".

Wellicht heb je ook al wat muziek in gedachte. Zet deze muziekstukken in de map "muziek".

Wanneer je vertrekt van een CD zal je wel eerst de gekozen nummers moeten 'ripen'. Dit kan je doen in Windows Media Player. Je kan het best rippen naar 'mp3' formaat. Deze bestanden nemen namelijk minder plaats in dan bijvoorbeeld 'wav' bestanden.

De beelden

De kracht van een goede montage zit hem voor een stuk in de goede beelden. Gooi alle slechte foto's weg uit je map "foto's". Ook foto's die niet echt in je montage thuishoren verwijder je best.

Misschien wil je je montage opfleuren met wat extra's zoals de vlag van het land waarover de montage gaat. Dit is het moment om al je beeldmateriaal te verzamelen en in die ene map te plaatsen. Je kan er voor kiezen om je beelden meteen naar het juiste formaat aan te passen. Wanneer je binnen je montage niet gaat inzoomen maken beelden met een te hoge resolutie je montage alleen maar nodeloos zwaarder. Wanneer je zeker bent in welke resolutie je montage wenst te maken kan je de beelden naar deze resolutie brengen. Enkele voorbeelden:

- 16:9 1280:720
- 16:9 1920:1080
- 4:3 1280:1024
- 4:3 1440:1080

Onze beamer gebruikt 1280 op 720 pixels.

Je kan er ook voor kiezen om de maximale resolutie te behouden maar alle beelden de juiste verhouding te geven: 16:9 of 4:3.

Een montage waarbij opeenvolgende beelden een andere verhouding hebben wordt namelijk als zeer hinderlijk ervaren.

Je *hoeft* dit echter niet op voorhand te doen, je kan hetzelfde eveneens bekomen binnen PTE.

De klank

Meestal begin ik met de foto's te verzamelen, overtollige foto's weg te gooien en de overgebleven foto's in een diashow te bekijken. Dan heb ik er ongeveer een idee van hoelang de montage zal duren en welke sfeer de montage moet oproepen.

De keuze van de muziek is zeer belangrijk en hier is al heel wat over verteld en geschreven.

We raden aan om in het begin montages te maken die net even lang duren als één muziekstuk. Zo voorkom je extra werk om muziekstukken aan elkaar te zetten of te laten uitvloeien.

Spraak op muziek zetten vraagt ook enige ervaring en stellen we uit tot we het vak wat meer beheersen.

Het verhaal

Een montage is meer dan een opeenvolging van (chronologisch gerangschikte) beelden! Een montage moet een verhaal willen vertellen. Maak voor jezelf uit welk verhaal jij wenst over te brengen. Een goed verhaal heeft een intro, een midden en een slot. Eventueel kunnen er een aantal onderdelen elkaar opvolgen maar zorg ervoor dat er steeds een logica zit in de opeenvolging van de beelden. Als hulpmiddel hierbij kan je een indexprint maken van je geselecteerde foto's.



Dit hoeft geen fotokwaliteit te zijn. Als je maar de foto's min of meer herkent. Maak nu allerlei aanwijzingen op deze indexprint:

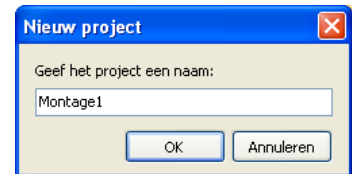
- Welke foto's horen bij elkaar
- Welke foto's hou ik als intro/einde
- ...

Zo bouw je een verhaal op. Dit is ook het ogenblik om je muziek erbij te nemen. Luister goed naar de muziek. Misschien herken je hier ook een intro en een einde in. Laat dit dan samenvallen met de

intro en het einde van je montage. Gaat je muziek naar een climax, zorg dan dat dit ook tot uiting komt in je beeldkeuze.

Je eerste montage

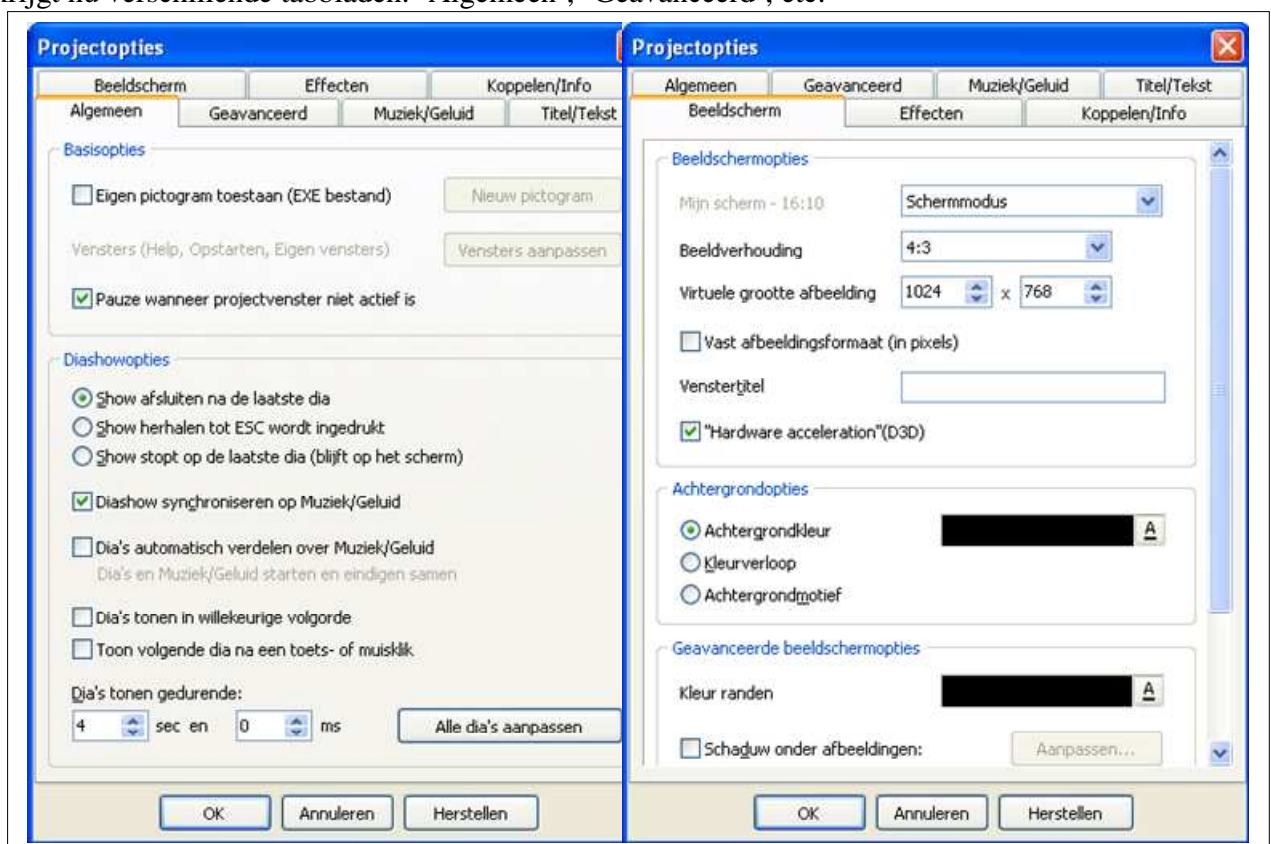
Nu is het ogenblik gekomen om je eerste montage te maken. We maken hiervoor een nieuw project aan: in de menubalk bestand > nieuw .



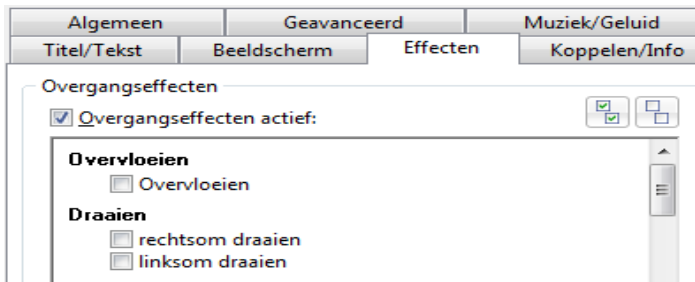
Projectopties

Vooraleer aan de montage te beginnen moeten we nog een aantal instellingen goed zetten. Klik hiervoor onderaan op de knop 'Projectopties'.

Je krijgt nu verschillende tabbladen: 'Algemeen', 'Geavanceerd', etc.



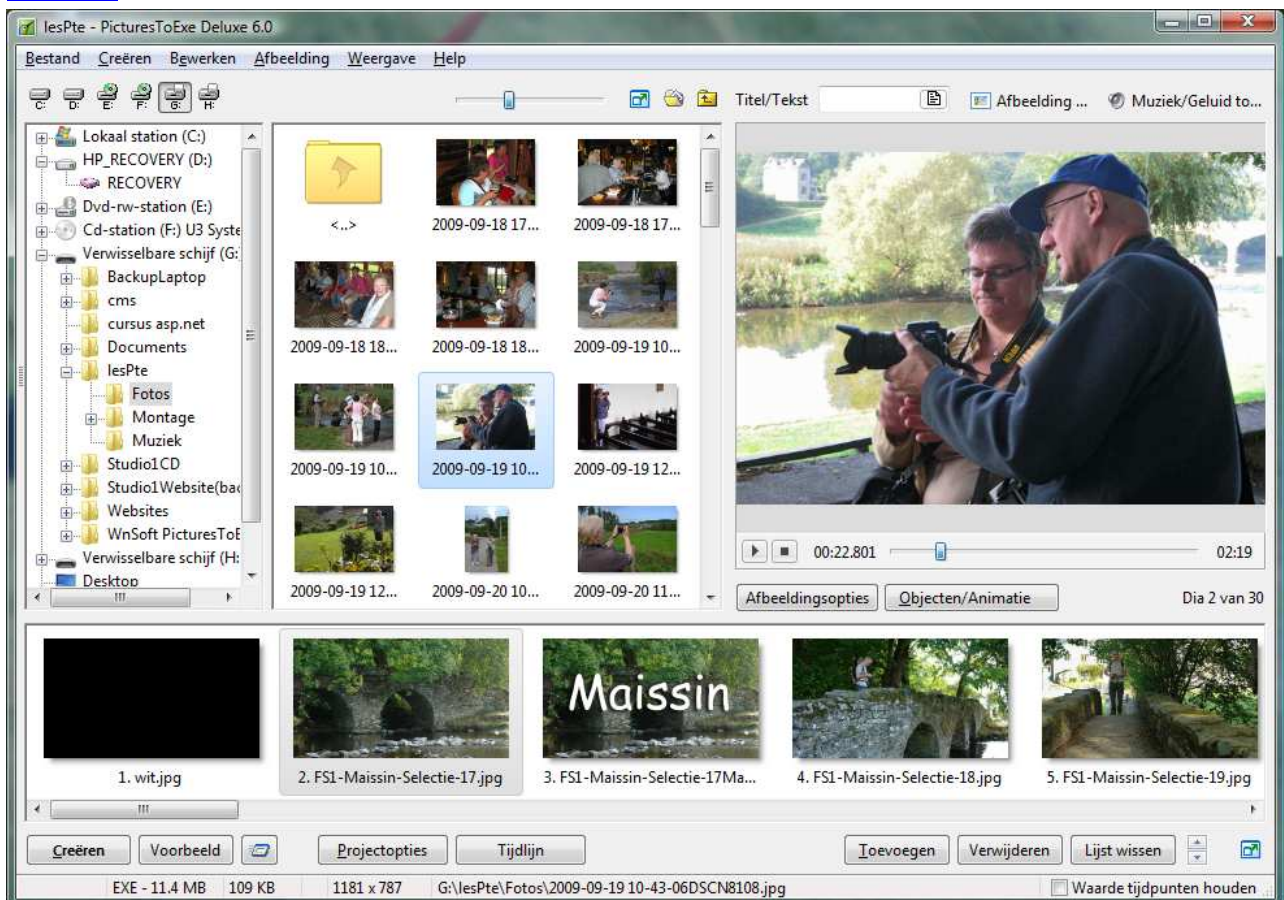
- Het tabblad '**Algemeen**' vraagt normaal geen aanpassing. Controleer of 'Afsluiten na de laatste afbeelding' aanstaat. Je kan hier ook instellen hoelang elke dia moet getoond worden: neem een waarde tussen 4 en 8 seconden. Dit kan je achteraf nog per beeld aanpassen.
- Het tabblad '**Geavanceerd**' staat normaal ook alles goed. Zorg dat 'Verberg muiscursor bij opstarten' aan staat.



- In het tabblad **'Effecten'** wis je alle vinkjes met speciale knop (vierkantje met erin 2 vierkantjes). Zet een vinkje bij 'Overvloeiën'.
- In het tabblad **'Muziek'** vink je af; 'achtergrondmuziek actief' en 'herhaal muziek'. Klik op 'toevoegen' en selecteer het muziekbestand. Neem een mp3 naar keuze voor de reeks en klik op "Open". Je kan nu snel even de "Totale muziekduur" controleren. Met "OK" afsluiten. Je zou ook een wav file als geluidstrack kunnen gebruiken, maar dat verhoogt alleen maar het totale volume van je reeks en is kwalitatief niet echt nodig.
- Het tabblad **'Beeldscherm'** is het belangrijkste. Hier kies je in welk formaat je montage wordt gemaakt. Kies hiervoor Beeldverhouding 16:9 en Virtuele grootte afbeelding 1280 x 720. Dit zijn namelijk de gegevens van onze beamer.

Wanneer je deze opstellingen wenst te bewaren voor alle nieuwe projecten die je aanmaakt, kan je kiezen voor Bestand > 'Arrangementen' > 'Een arrangement maken van dit project'.

Foto's

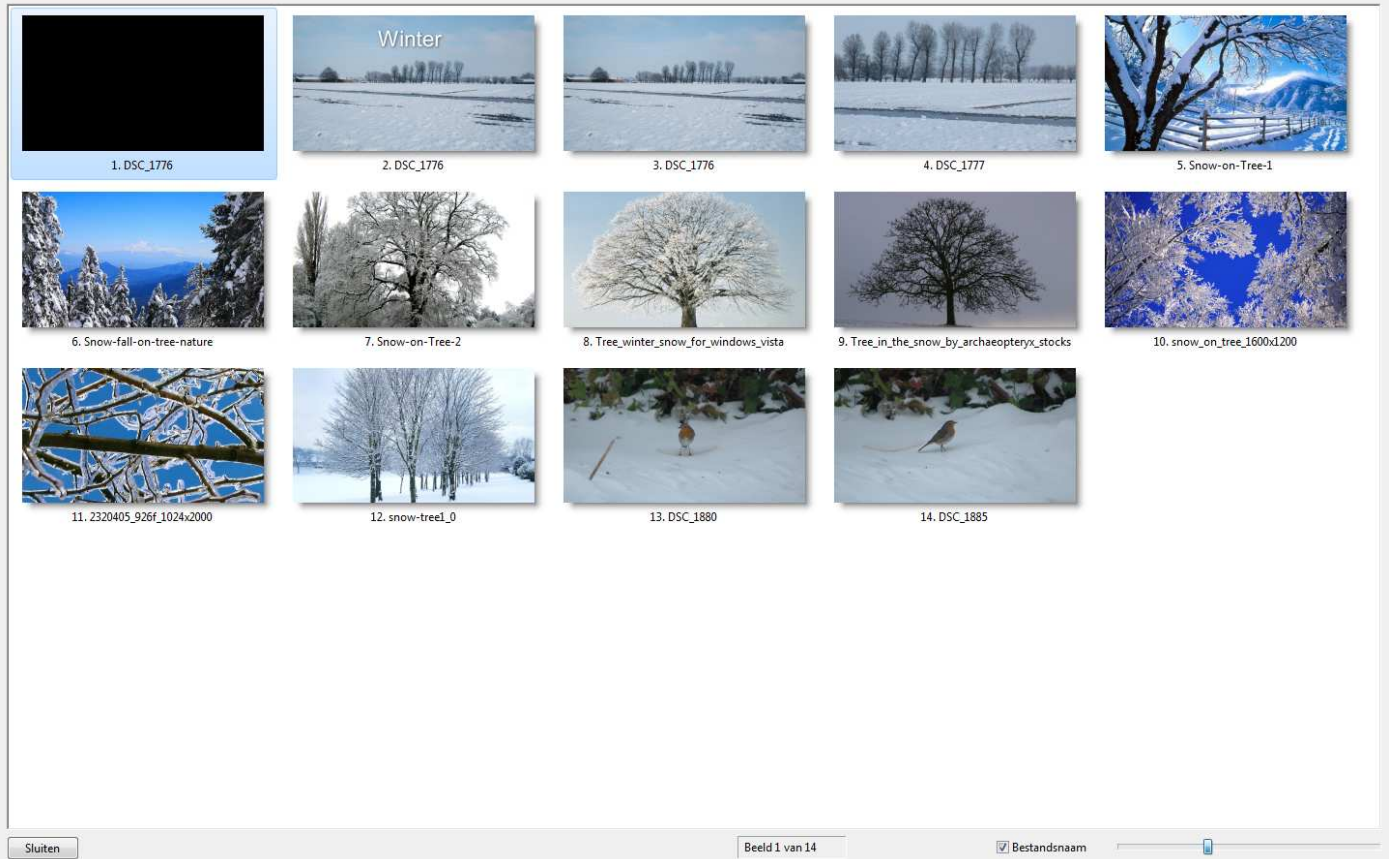


Selecteer de map waarin de foto's staan voor je montage.

Het linkse paneel is het paneel met de mappen. Open daarin de juiste map (Windows-stijl). Selecteer nu de foto's en plaats die in het onderste horizontale paneel, het paneel van de presentatie. Groepsselectie is mogelijk (Windows-stijl)

Wanneer je dubbelklik op één foto wordt deze foto toegevoegd. Let ook op de schuifknop bovenaan. De foto's hoeven niet allemaal uit diezelfde map te komen maar maakt het wel een stuk overzichtelijker. PTE geeft de foto's die in de montage reeds zijn opgenomen aan in vetjes.

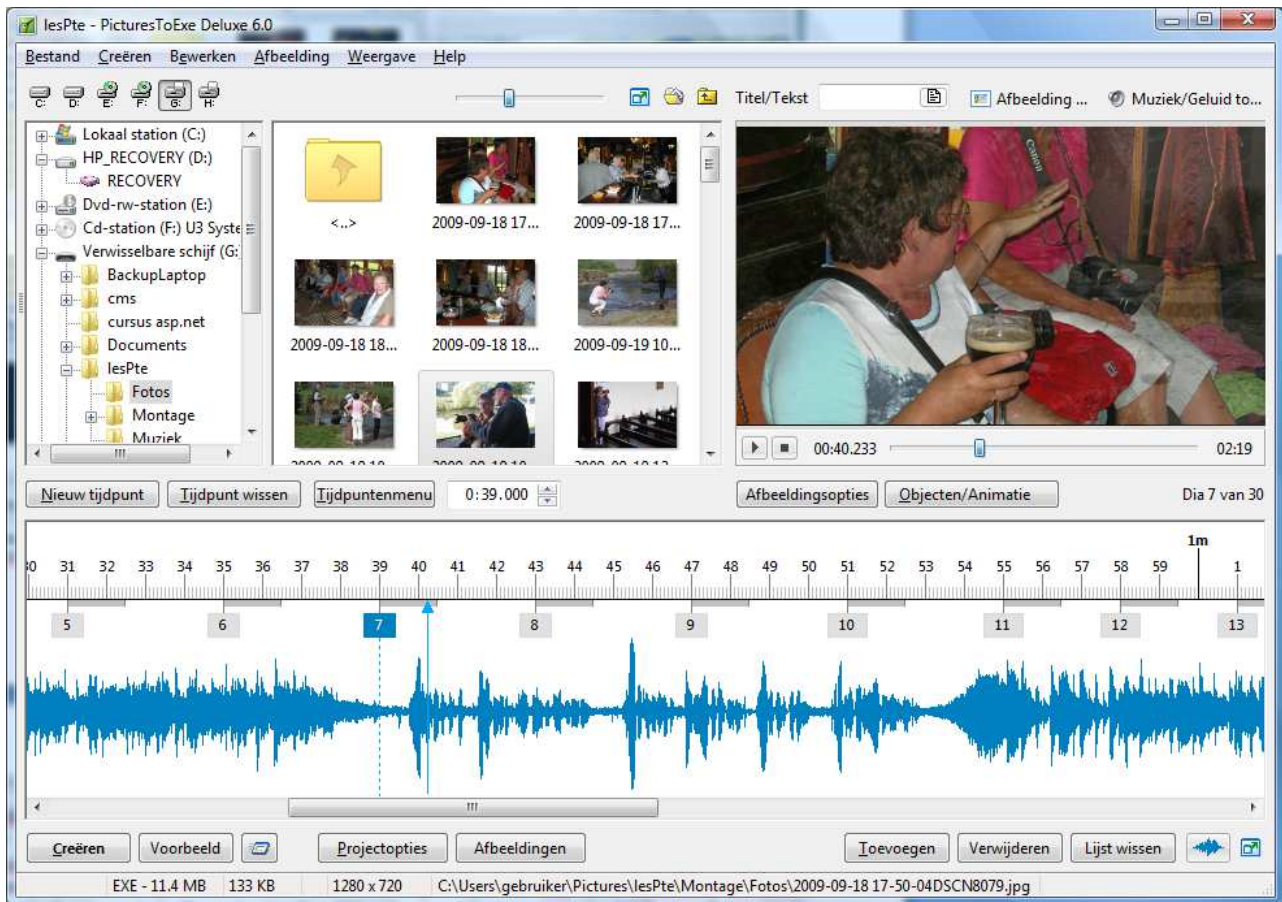
Bepaal de volgorde van de fotos in de presentatie (Windows-stijl, verslepen) of klik op de knop helemaal onderaan rechts. Hiermee ga je naar de lichtbak waarop je de volgorde van de foto's gemakkelijk kan wijzigen. Wanneer je hiermee tevreden bent, sluit je terug de lichtbak.



Klik op de knop 'voorbeeld' om de presentatie te bekijken.

[Synchroniseerwerk](#)

De voorbeeldknop start de presentatie bij het begin terwijl de knop erlangs, de presentatie start bij het actieve beeld.



In principe is je montage nu klaar maar je kan dit nu gaan verfijnen. Ga naar de tijdlijn (knop onderaan). Klik op de knop met een afbeelding van een geluidscurve waardoor deze gevisualiseerd wordt. Als je een overgangspunt aanklikt, zie je de dia rechtsboven. Je kan de overvloeitijd aanpassen via de knop 'Afbeeldingsopties' of door op de afbeelding/overgangspunt tweemaal te klikken. Daarmee kan je het soort overvloeieffect en de duur kiezen. Naast klassiek overvloeien zijn een hele reeks effecten beschikbaar (afrollen van links naar rechts, vanuit het midden, met blokjes, enz). Je kan op de tijdsbalk het grijze blokje met de overgang met de muis verschuiven zodat je het overvloeimoment nauwkeurig kan aanpassen. Zo bouw je dia na dia een heel diaporama op.

Productie

Je bewaart je project als een pte bestand: kies voor 'Project opslaan' (Ctrl-S).

De reeks omzetten naar een vrij afspelbaar exe bestand doe je met de knop "Creëren". Kies voor "EXE bestand voor PC" en geef een zinvolle naam aan je montage, meestal is dit dezelfde naam van je project.

Effecten

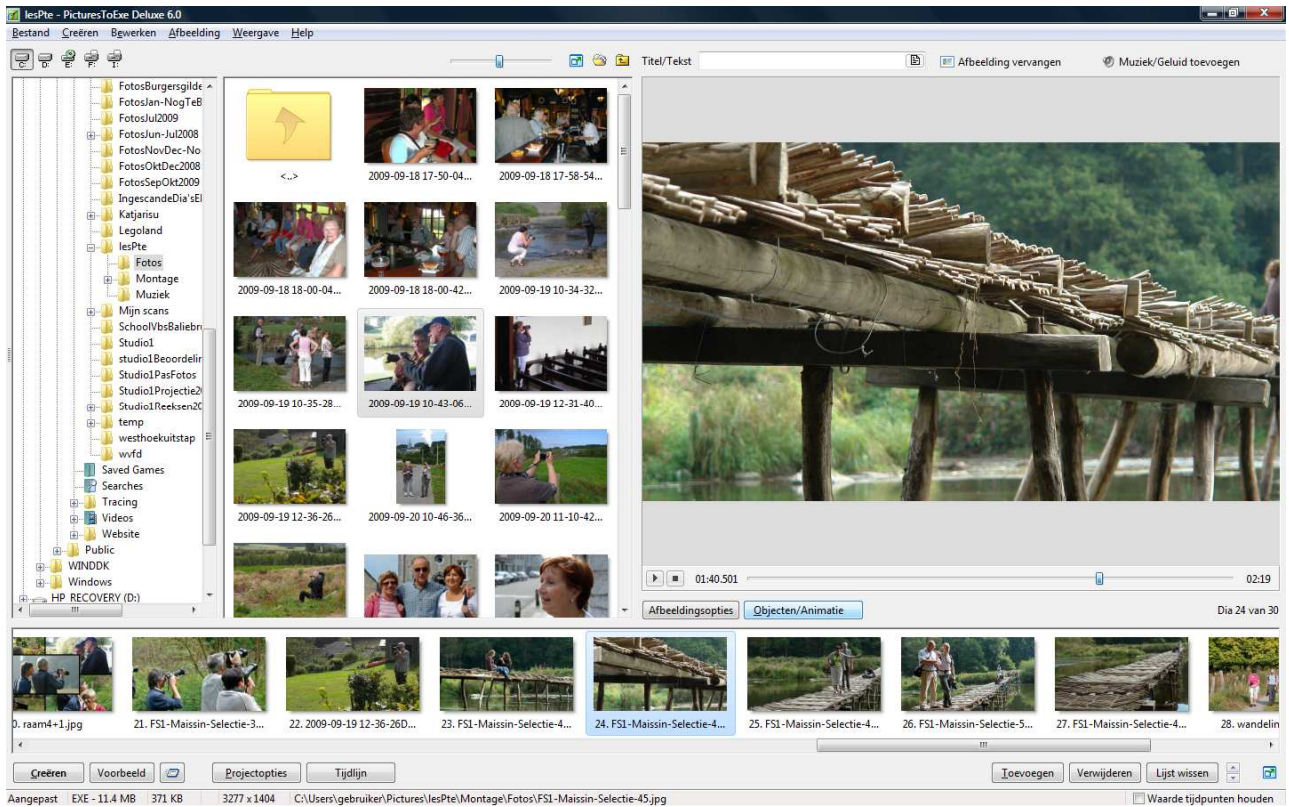
Je kent nu de basis van PTE. Hiermee kan je al heel veel. De montages die je kan maken zijn te vergelijken met de mogelijkheden die we vroeger hadden met twee diaprojectoren in overvloed.

We kunnen onze montage wat dynamischer maken door effecten toe te voegen. De meeste effecten komen uit de videowereld: zoom, pan, fade, ...

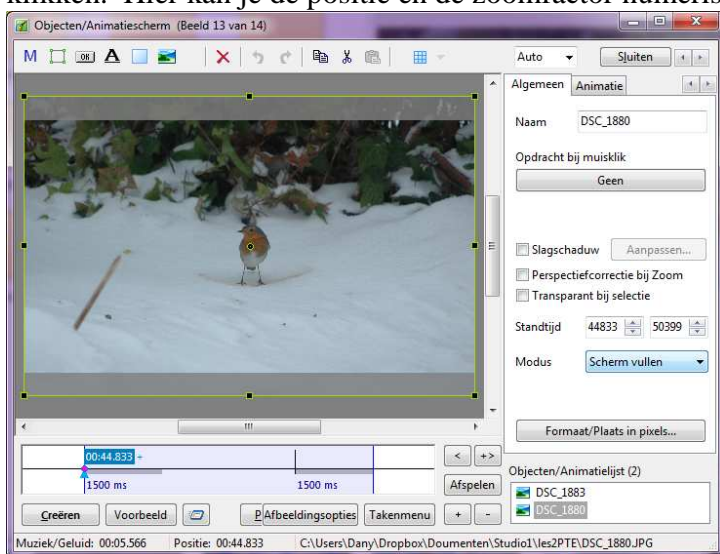


Effecten kunnen leuk zijn zolang je er niet in overdrijft.

Selecteer de foto in je montage waarop je een effect wil toepassen. Klik nu op de knop ‘Objecten/animatie’.



Je komt nu in een ander scherm. Hier zie je de geselecteerd foto waarbij een groene kader aan de foto vasthangt. Door te klikken en te slepen op één van de hoekpunten kan je de foto in/uitzoomen. Klik je op de foto, kan je die verschuiven. Hetzelfde kan je bekomen door op het tabblad ‘Animatie’ te klikken. Hier kan je de positie en de zoomfactor numerisch ingeven.



Klik je op het tabblad ‘Algemeen’ kan je bij ‘Modus’ kiezen voor ‘Scherm vullen’. Je foto wordt dan voldoende ingezoomd zodat er geen zwarte randen meer zichtbaar zijn. Het is een goede

gewoonte om dit bij elke foto zo in te stellen. Zo zorg je ervoor dat alle foto's op hetzelfde formaat worden getoond.

Klik je op tabblad 'Eigenschappen', dan kan je een kader aan je foto toevoegen of een stukje uit je foto knippen (canvas instellen). Gebruik hiervoor "Afbeelding met randen". Dit is nieuw voor versie 6.

Met de twee knoppen bovenaan (naast "sluiten"), kan je vlot naar de vorige/volgende foto in je montage springen.

Tekst

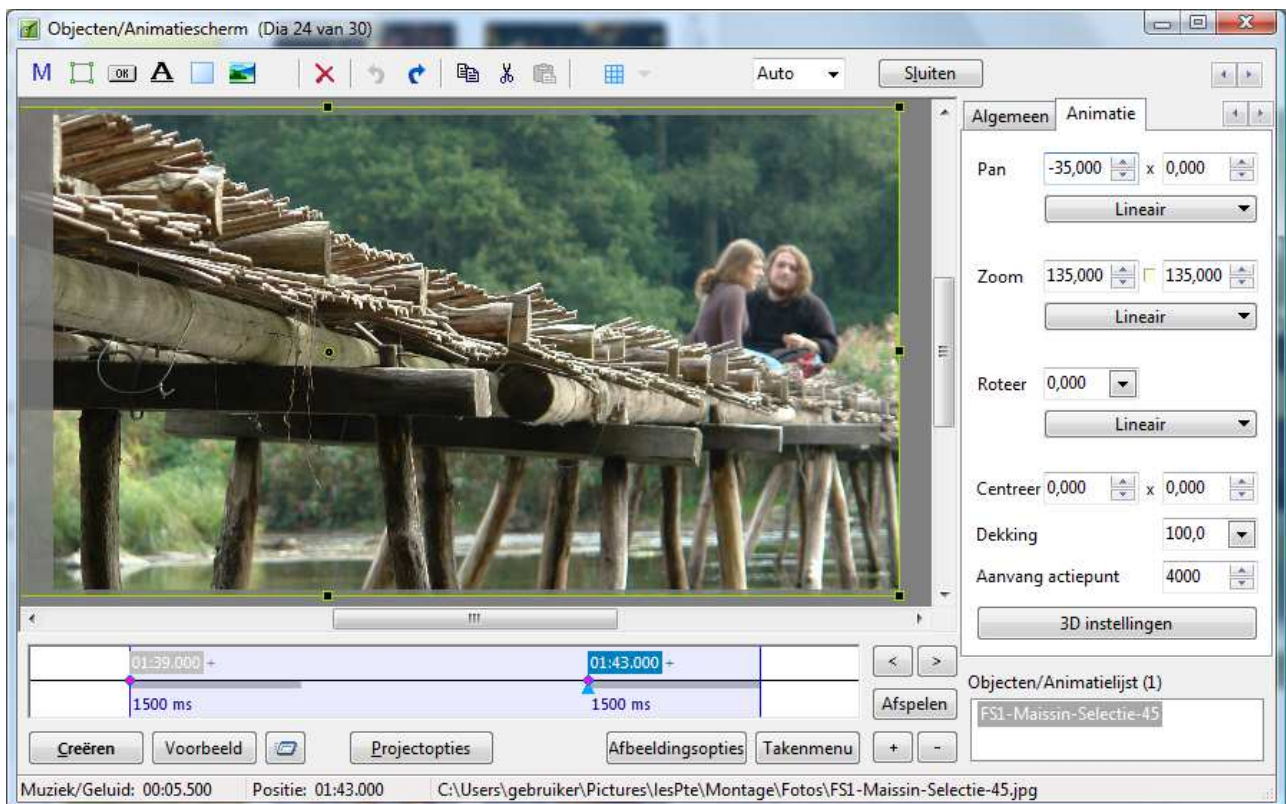
Bovenaan het scherm zie je een aantal gereedschappen. Klik op 'A' om een tekst object aan te maken. De tekst krijgt als inhoud 'Titel'. Vul hier bijvoorbeeld de titel van je montage in. Je kan ook het lettertype en de kleur kiezen. Zo maak je heel eenvoudig titelfoto's. De grootte van je titel pas je aan door in het tabblad 'Animatie' de zoomwaarde te veranderen.

Inzoomen of uitzoomen

De volgende stap om onze montage echt dynamisch te maken is om effect-acties toe te voegen. Je zal wellicht gemerkt hebben dat onderaan je foto een tijdlijn staat met vooraan een roze bolletje. Dit bolletje is een **actiepunt**. Een actie gebeurt tussen twee actiepunten. Begin dus met een actiepunt bij te maken door op de knop met een '+' te klikken.

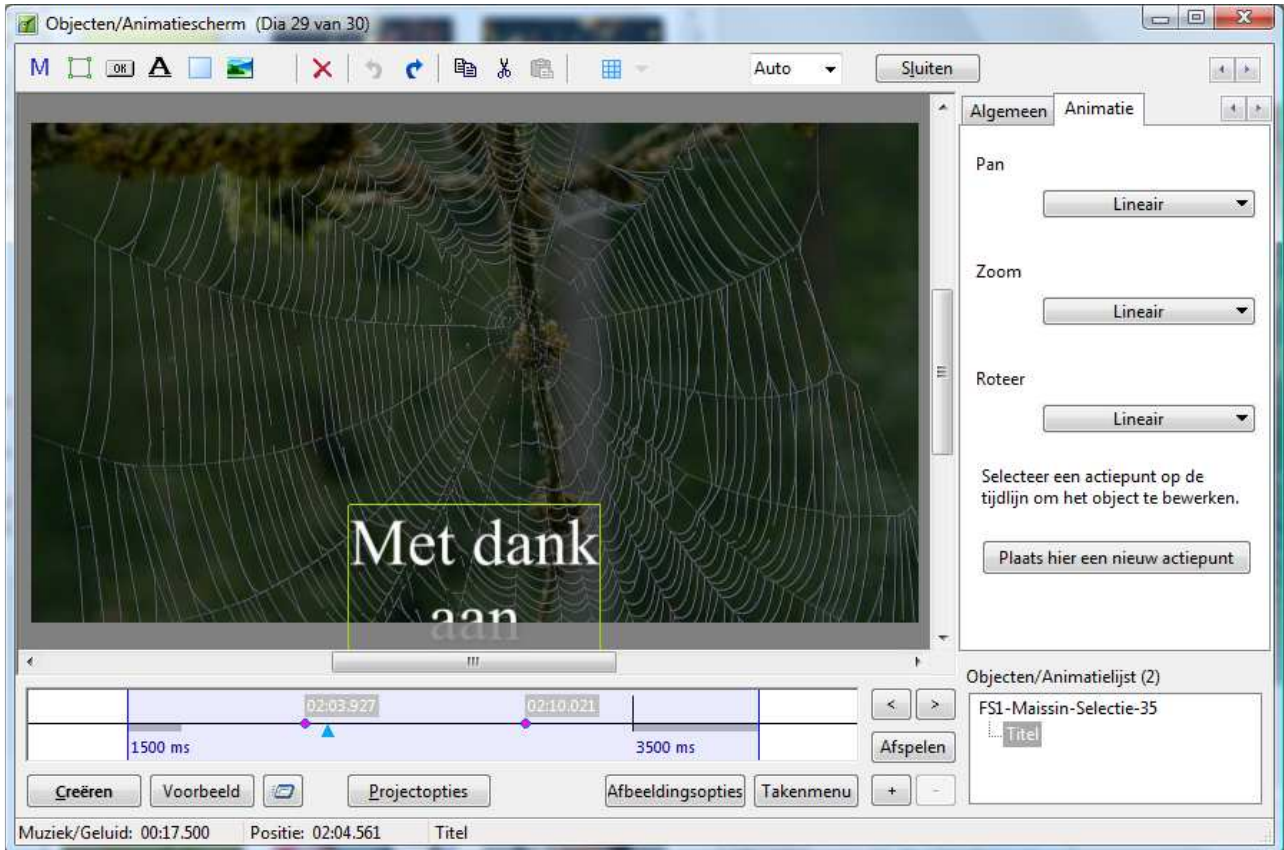
Nu kan je voor elk geselecteerd actiepunt de animatiewaarden instellen. Kies bijvoorbeeld een andere zoomfactor.

Wanneer je nu op de knop 'Afspelen' klikt zal je merken dat je object vanaf het eerste actiepunt inzoomt tot aan het tweede actiepunt.



Pannen

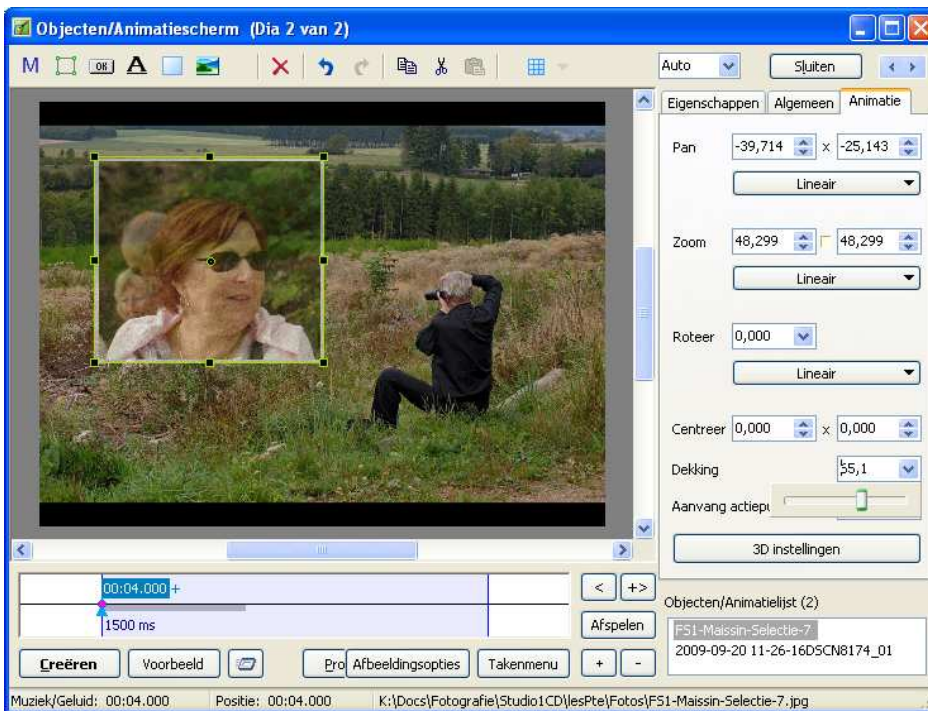
Pannen is horizontaal of verticaal verschuiven van een beeld. Dit doe je op dezelfde manier als we inzoomen. In plaats van de zoomwaarden te veranderen veranderen we de Pan waarden.



Op die manier kan je bijvoorbeeld je eindaftiteling over het scherm laten schuiven, net zoals bij een professionele film.

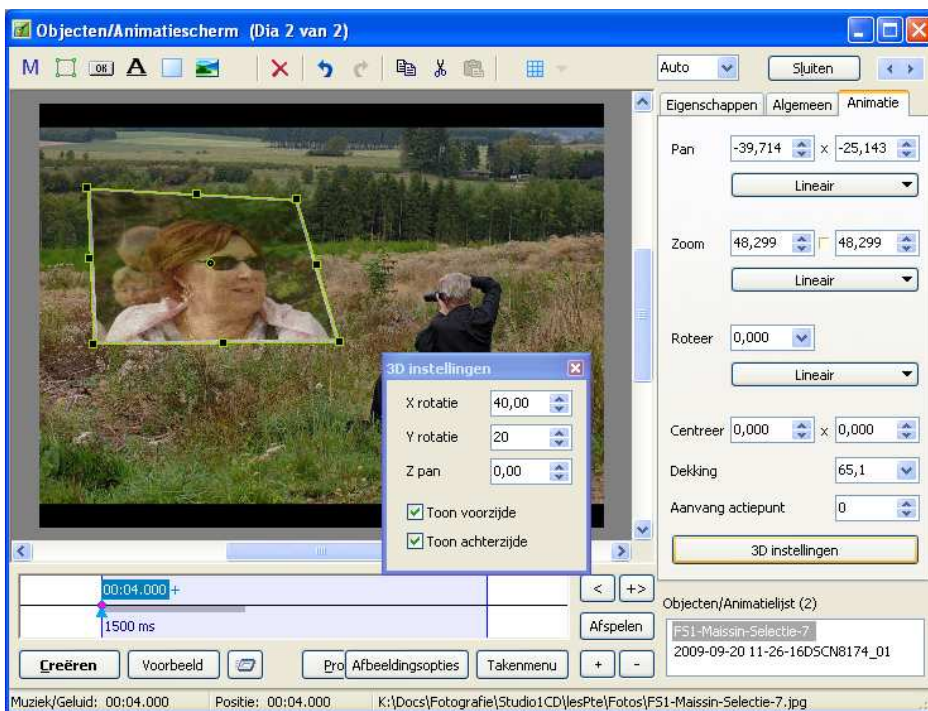
Fade-in of fade-out

Een belangrijke animatie is het in- of uitfaden van een beeld. Hiermee bedoelen we dat een beeld langzaam zichtbaar wordt of terug verdwijnt. Dit doe je door met de 'Dekking' te spelen. Een dekking van 100% betekent dat het beeld volledig zichtbaar is terwijl een dekking van 0% het beeld laat verdwijnen. Deze techniek wordt bijvoorbeeld gebruikt om een kleinere foto bovenop een grotere foto te laten opkomen.



3D effecten

Het nieuwste effect in versie 6.0 is het 3D effect.



Backup

Een PTE-project is een bestand met extensie 'pte'. Dit project bevat enkel verwijzingen naar de beelden en alle instellingen om een montage te maken. Het is een relatief klein bestand dat je zelfs in een tekst editor kan bekijken.

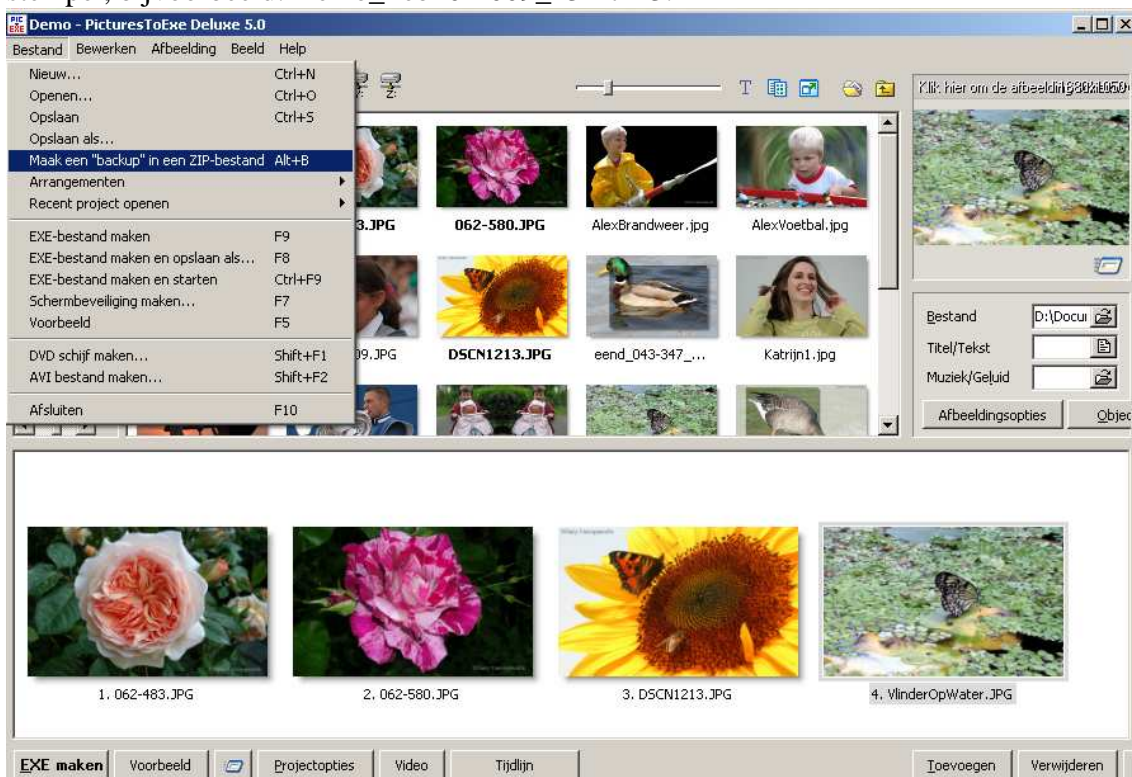
Hieronder vind je een stukje uit zo'n project.

```
[slide2]
ShowPic=1
Picture=C:\Users\gebruiker\Pictures\lesPte\Montage\Fotos\Fs1-Maassin-Selectie-17.jpg
UsePersonal=1
Pers_Fon=0
Pers_Effect=1
Pers_CompressKeypoints=0
Pers_EndAction=
bstyle=1
bcolor1=16711680
bcolor2=0
bcolorStyle=1
bsize=20
Effect_Class=-1
Effect_Type=-1
EffectTime=1800
```

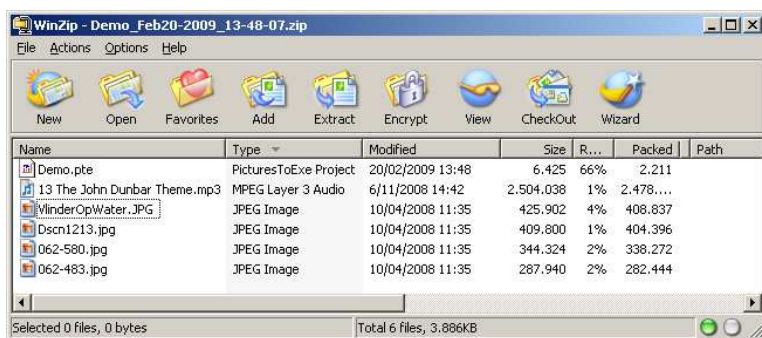
Zoals je merkt staan de beelden vermeld met hun volledige pad. Dit betekent dat je het project niet zomaar kan verplaatsen want dan worden je foto's niet meer gevonden.

Soms kan het echter interessant zijn om je project met al zijn beelden als het ware in te pakken en op een andere computer weer uit te pakken. Of misschien wil je wel je project bewaren op CD of USB-geheugen zodat je in de toekomst steeds de mogelijkheid hebt om je montage aan te passen.

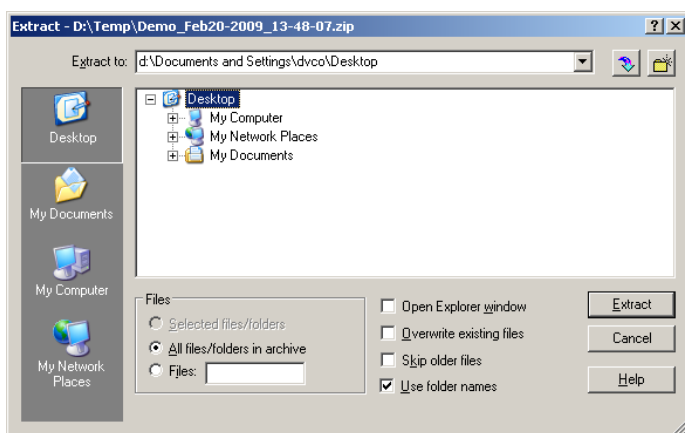
Hiervoor voorziet PTE de functie 'Maak een Backup naar Zip bestand' onder de menu 'Bestand'. Alles wordt nu in één bestand gegooid met als bestandsnaam de naam van je project en een datum-stempel, bijvoorbeeld: Demo_Feb20-2009_13-47-43.



Wens je nu het Zip-bestand terug uit te pakken, dan heb je het programma WinZip nodig. Wanneer dit programma nog niet op je computer staat kan je het downloaden op <http://www.winzip.com>.



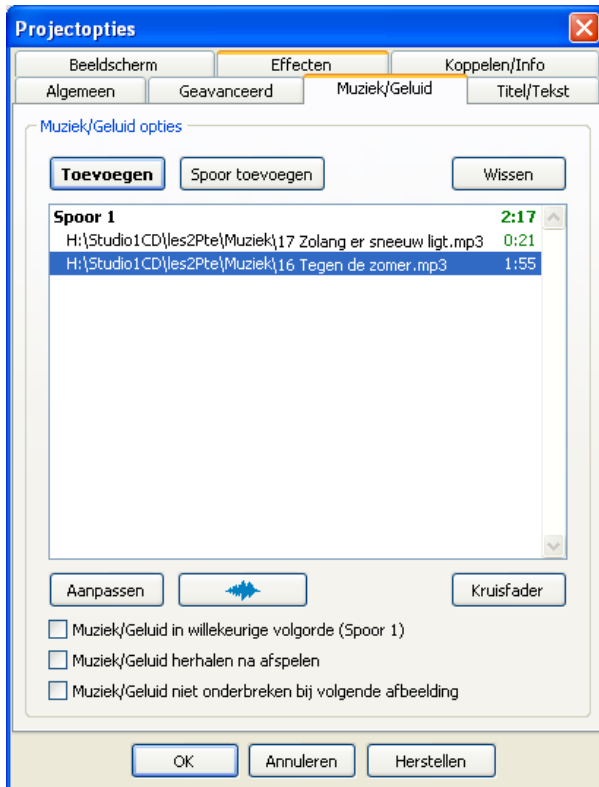
Bij het uitpakken van de backup wordt gevraagd waar alle bestanden moeten bewaard worden.



Klank monteren

Vanaf versie 6.5 kan je klank monteren in PTE waardoor je Audacity niet langer meer nodig hebt. Al dient gezegd te worden dat Audacity toch iets gebruiksvriendelijker is. De makers van PTE beloven hieraan iets te doen in een toekomstige versie.

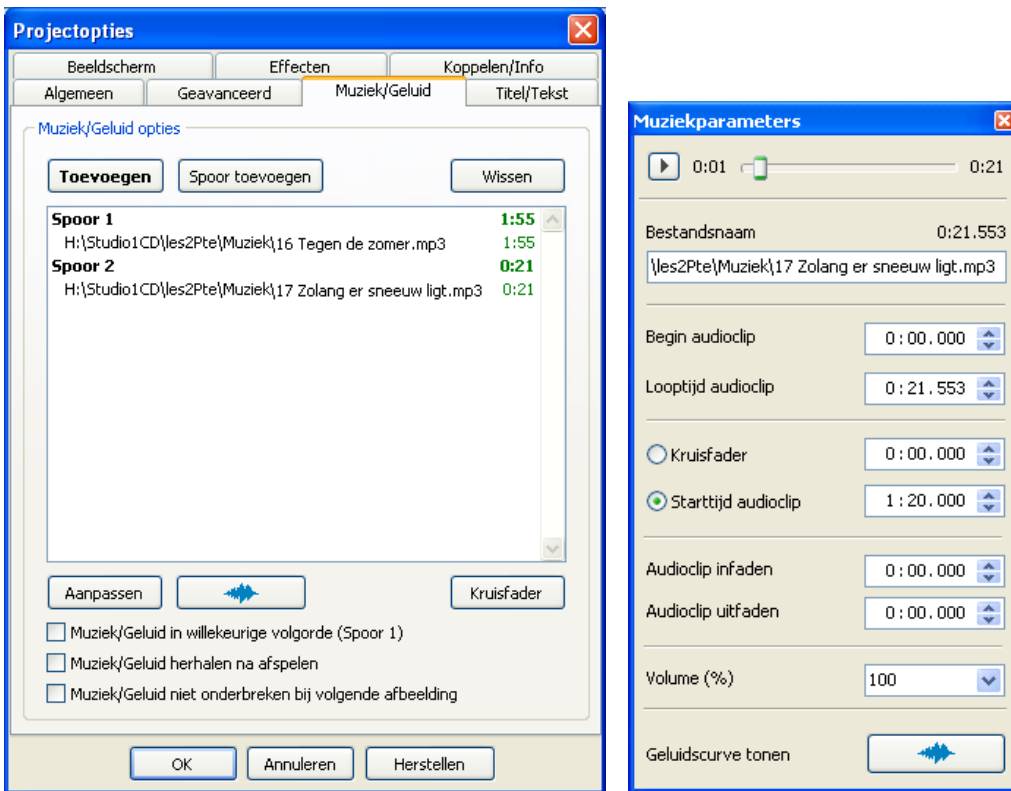
Zoals reeds eerder vermeld, wordt de muziek ingevoegd via 'Projectopties'. Klik op Muziek/Geluid.



Totnutoe hebben we steeds gewerkt met één muziekfragment. Wanneer je montage echter vereist dat meerdere fragmenten na elkaar moeten afgespeeld worden kan je hier een tweede (of meerdere) muziekfragmenten toevoegen. Kies vervolgens voor 'Kruisfader' om de verschillende fragmenten naadloos in elkaar te laten overvloeien.

Wanneer je tekst wil plaatsen op je muziek moet je eerst een spoor toevoegen door op de knop 'Spoor toevoegen' te klikken.

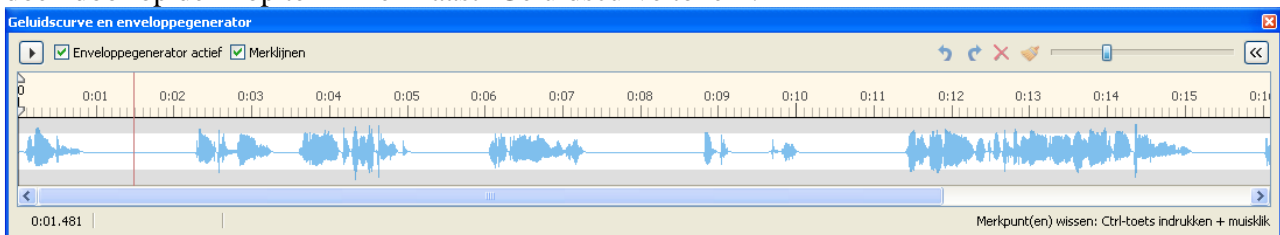
Met de knop 'Aanpassen' open je het venster 'Muziekparameters'. Deze parameters hebben alleen betrekking op het gekozen muziekstuk.



Met deze parameters kan je bijvoorbeeld

- de starttijd van je geluidsfragment bepalen (in ons voorbeeld is dit 1min20sec)
- je geluidsfragment inkorten (hier: 21min)
- het volume verlagen (100%)
- je geluidsfragment in- of uit-faden

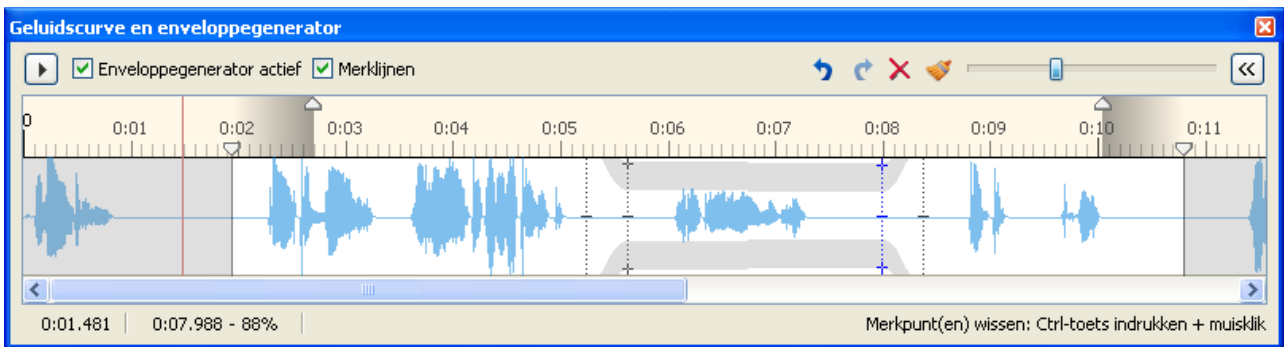
In plaats van deze waarden hier in te stellen kan je opteren om dit op een meer grafische manier te doen door op de knop te klikken naast 'Geluidscurve tonen'.



In dit venster krijgen we de geluidscurve te zien. Er is een start / pauze knop en rechts bovenaan is er een schuiver om in of uit te zoemen op de curve.

Links op de tijdslijn zie je 2 driehoekjes. Het onderste driehoekje bepaalt de starttijd. Met klikken en slepen kan je het pijltje verplaatsen. Met het bovenste pijltje kan je een fade in instellen.

Op het einde van de audioclip vind je terug 2 pijltjes die dan de eindtijd van de audioclip bepalen met de fade out.



Door te klikken op de wave vorm plaats je een verticale puntjeslijn die we merkpunt noemen. Door te klikken op het merkpunt en naar beneden of naar boven te slepen kan je het volume aanpassen. Door meerdere merkpunten te plaatsen kan je het volume tussen de punten laten variëren. Dergelijke volume variatie noemen we een enveloppe.

Slotbeschouwingen

- Een diaporama is meer dan een opvolging van foto's.
 - Zorg voor een goed verhaal.
 - Synchroniseer met de muziek.
- Een diaporama heeft een begin en een einde
 - Elke montage start met een titel.
 - Op het einde van de montage vermeld je je eigen naam als maker van de montage.
- Auteursrechten
 - Vermeld steeds de gebruikte muziekwerken.
 - Gebruik geen beeldmateriaal waarvan je geen toelating hebt van de eigenaar.